

## WARTUNGS- ANLEITUNGEN

### 41000/ 411 CS, ES, NS, VS, TS ABSPERRKLAPPE PN 25



#### KONSTRUKTION

Die Absperrklappe eignet sich sowohl als Absperr- als auch als Regelelement und ist in beiden Durchflußrichtungen dichtschießend.

Die Absperrklappe ist flanschlos und hat eine doppelzentrische Klappenscheibe, die an den Wellenhälften mit konischen Spannstiften befestigt ist. Die Wellendichtung kann nachgestellt werden.

Das Typenschild der Absperrklappe befindet sich am Gehäuseflansch zur Befestigung des Stellantriebs, **die Sitzdichtung auf der anderen Seite des Gehäuses gegenüber des Typenschildes. Die Markierung an der Welle zeigt die Klappenstellung an.** Die Schwenkbewegung der Klappe ist max. 90° entgegen dem Uhrzeigersinn.

411/ 41000 CS\_\_\_ W.Nr 1.4401 - metallisch dichtend  
ES\_\_\_ EPDM - Dichtung  
NS\_\_\_ Nitril - Dichtung  
VS\_\_\_ FPM (Viton) - Dichtung  
TS\_\_\_ PTFE (Teflon) - Dichtung

#### WARTUNG

Vor folgenden Wartungsmaßnahmen ist die Absperrklappe in **geschlossener Stellung** auszubauen und zu zerlegen:

- Reinigung innenseitig
- Austausch der Sitzdichtung
- Austausch der Wellendichtung (kann auch bei noch eingebautem Ventil, jedoch druckloser Rohrleitung vorgenommen werden)

Die Wellenhälften sind in wartungsfreien Trockenlagerbuchsen gelagert.

#### DICHTUNGSSÄTZE

##### 411/41000 CS:

Bodenflanschdichtung	(23)
Wellendichtung, 2 St.	(16)
O-Ring	(17)
O-Ring	(18)
Sitzdichtung	(22)
Zwischendichtung	(24), (25) (0,5; 1,0 mm)

Bestellnummer: 411/ 41000CX\_\_\_

##### 411/ 41000 ES, NS, VS, TS:

Bodenflanschdichtung	(23)
Wellendichtung, 2 St.	(16)
O-Ring	(17)
O-Ring	(18)
Sitzdichtung	(22)

Bestellnummer: 411/ 41000EX\_\_\_, 411/ 41000NX\_\_\_,

411/ 41000VX\_\_\_ bzw. 411/ 41000TX\_\_\_.

#### ZERLEGEN DER ABSPERRKLAPPE

Einbaustellung des Stellantriebs zum Ventil und Position markieren, dann Stellantrieb bzw. Handhebel abnehmen.

Die Absperrklappe wird zerlegt wie folgt:

- Keil 11 entfernen
- Sechskantschrauben 21 öffnen
- Dichtflansch 5 abnehmen
- Die Buchse 6 aus der Dichtungskammer herausziehen
- Die O-Ringe 17 und 18 von der Buchse 6 entfernen
- Wellendichtungen 16 entfernen
- Innensechskantschrauben 20 öffnen
- Bodendeckel 4 und Bodenflanschdichtung 23 entfernen
- Lagerscheibe 14 aufbewahren
- Innensechskantschrauben 19 öffnen und Gegenflansch 2 entfernen

## 411/ 41000CS:

- Zwischendichtung 24, Dichtring 22 und zweite Zwischendichtung 25 entfernen
- **die Zwischendichtungen sind unterschiedlich dick, daher Einbaustelle zur Kenntnis nehmen**

## 411/ 41000ES, NS, VS, TS:

- Dichtring 22 entfernen

Sämtliche Dichtflächen sorgfältig säubern ohne die Oberfläche zu Beschädigen

## ZUSAMMENBAU

O-Ring in die im Bodenflansch befindliche Nut einlegen. Bei Einbau der Lagerscheibe 14 beachten, daß die Seite mit Stütznetz zum Bodenflansch weist. Packungsringe mit versetzten Schnittstellen in die Dichtungskammer einlegen. Zwischenring und Dichtungsflansch aufsetzen und mit Sechskantmuttern leicht festziehen.

## 411/ 41000CS:

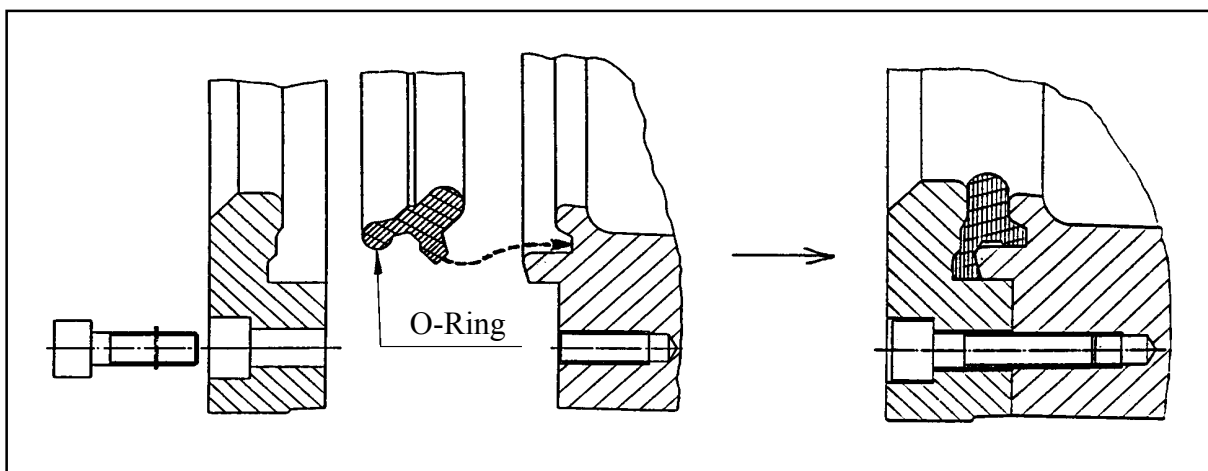
Klappenscheibe bei Einbau der Sitzdichtung geschlossen halten. Gemäß der bei Zerlegen der Klappe festgestellten Situation oberhalb und unterhalb der Metaldichtung eine entsprechend starke Zwischendichtung einbringen, anschließend Gegenflansch befestigen.

## 411/ 41000ES, NS, VS:

Klappenscheibe bei Einbau der Sitzdichtung teilweise geöffnet halten. Vergewissern, daß einzusetzendes Dichtungsmaterial korrekt ist. Dichtung in Gehäuse gemäß Abb. unten einsetzen. Gegenflansch vorsichtig aufsetzen.

## 411/ 41000TS:

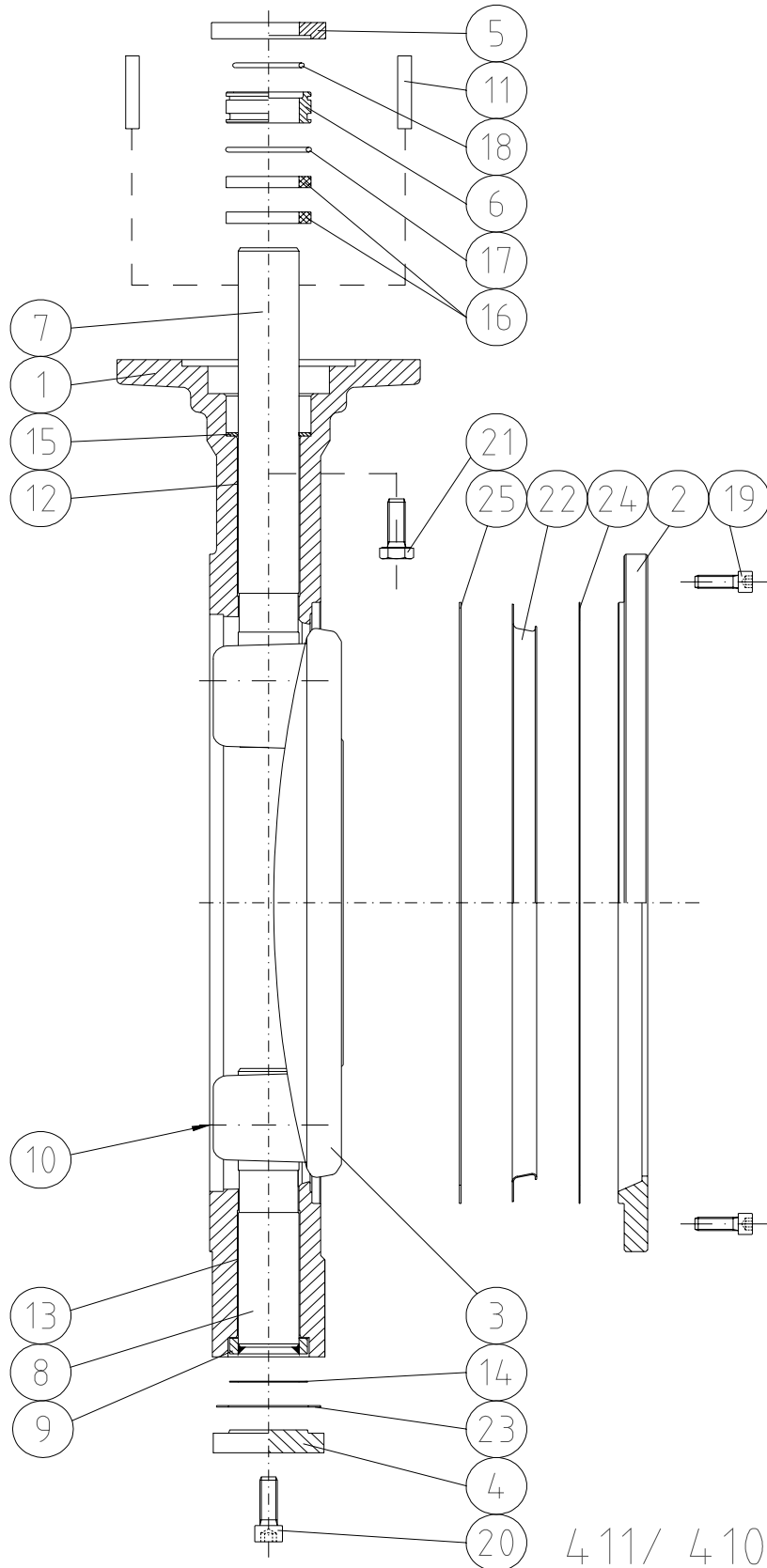
Sitzdichtung wird auf die gleiche Weise eingesetzt wie eine Gummidichtung. Wellenpackung auf sachgemäße Spannung anziehen.



## EINBAU

Endanschläge der Absperrklappe kontrollieren, Einbauanleitungen des Stellantriebs befolgen und bei Bedarf Druckprüfung vornehmen.

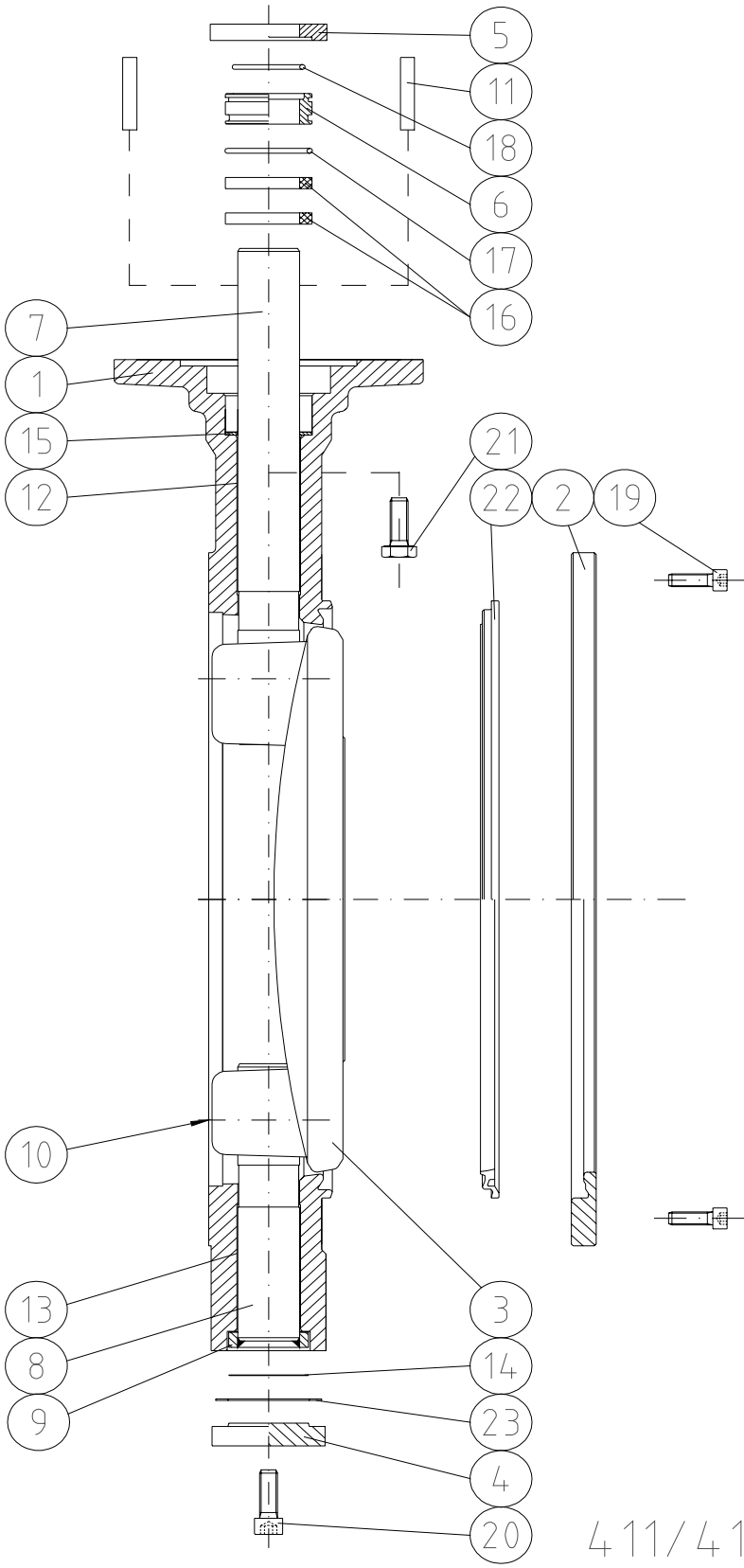
Einstellung der Endanschläge eines elektrischen Stellantriebes: Endlagenschalter sind vor Drehmomentschalter zu installieren.



- Teilliste
1. Gehäuse
  2. Gegenflansch
  3. Klappenscheibe
  4. Bodendeckel
  5. Brille
  6. Buchse
  7. Obere Welle
  8. Untere Welle
  9. Anschlagring
  10. Konischer Spannstift
  11. Keil
  12. Obere Lagerbuchse
  13. Untere Lagerbuchse
  14. Lagerscheibe
  15. Stützring
  16. Wellendichtungen
  17. O-Ring
  18. O-Ring
  19. Innensechskantschraube
  20. Innensechskantschraube
  21. Sechskantschraube
  22. Dichtring
  23. Bodenflanschdichtung
  24. Dichtung
  25. Dichtung

Markierung

411/ 41000CS



**Teilliste**

- 1. Gehäuse
- 2. Gegenflansch
- 3. Klappenscheibe
- 4. Bodendeckel
- 5. Brille
- 6. Buchse
- 7. Obere Welle
- 8. Untere Welle
- 9. Anschlagring
- 10. Konischer Spannstift
- 11. Keil
- 12. Obere Lagerbuchse
- 13. Untere Lagerbuchse
- 14. Lagerscheibe
- 15. Stützring
- 16. Wellendichtungen
- 17. O-Ring
- 18. O-Ring
- 19. Innensechskantschraube
- 20. Innensechskantschraube
- 21. Sechskantschraube
- 22. Dichtring
- 23. Bodenflanschdichtung

4 11/4 1000ES, NS, VS, TS